

'Boerderij en bomenrij moeten visueel intact blijven'

Cluster van vier villa's op beeldbepalende plek 't Loo

Van een onzer verslaggevers

RUURLO — Op de grote kavel tussen de Loolaan en de Binne-mansdijk, bij de entree van het Ruurlose nieuwbouwplan 't Loo, wordt een cluster gebouwd van vier woningen, elk met een extra ruimte die als praktijk- of kantoorruimte maar ook als slaapkamer kan worden gebruikt. Het ontwerp voor de kubusvormige, moderne 'landschapsvilla' is gemaakt door Studio Mammoet Architectuur en Stedebouw uit Amsterdam, het bureau dat de prijsvraag won die de gemeente Ruurlo voor deze beeldbepalende locatie uitschreef.

De totale kavel is namelijk zo'n 2200 vierkante meter groot en omdat hij ligt naast een monumentale boerderij (De Schans

en een fraaie bomenlaan, wilde de gemeente er een bijzondere invulling aan geven. Drie architecten mochten een ontwerp maken: Arink uit Ruurlo, het bureau Stuit, Ritsma en Brasser uit Ruurlo en Studio Mammoet uit Amsterdam. Het Mammoet-ontwerp won, omdat dat volgens het college het meest verrassend en compact was. In het juryrapport werd het Mammoet-ontwerp 'zeer origineel, niet conventioneel en gedurfd' genoemd.

Flexibel

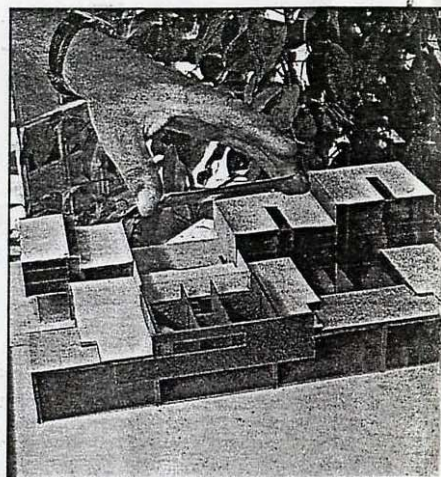
Het winnende ontwerp is gemaakt door ir. Willeke Rotteveel en ir. Uri Cohen, die een flexibel gebruik van de ruimte voorstonden. Ruimtes op de grond kunnen bijvoorbeeld als praktijkruimte worden gebruikt maar ook als speel- of logeerruimte. De kopers

van de woningen, waarvan de prijzen variëren van 448.000 tot 650.000 gulden, worden in een zeer vroeg stadium betrokken bij het project, zodat ze veel naar eigen wens kunnen invullen. De vier woningen variëren in vloeroppervlakte van 161 tot 235 vierkante meter, met kavels van 433 tot 767 vierkante meter. Ze worden gebouwd in 2,5 bouwlagen. Mammoet heeft gekozen voor vier verschillende patiowoningen, die samen een villa in het landschap vormen. Het geheel is compact van opzet, zodat er veel groene buitenruimte kan worden vrijgehouden, zonder verspilling van onbruikbare ruimte tussen de woningen. Iedere woning heeft verschillende soorten buitenruimte (gemiddeld 460 vierkante meter per woning) die in relatie staat met de bijbehorende binnenruimten. Elke woning

heeft een voortuin, een grote achtertuin op het zuiden, een patio, een groot dakterras en een gemeenschappelijk speelplantsoen aan de Loolaan, waar ook parkeer-gelegenheid is. De patio scheidt het woon- van het werkgedeelte en biedt ook de zon en licht gelegenheid diep in de woning door te dringen.

Visueel intact

Medeontwerper Rotteveel over het plan: „De bedoeling was de vier woonhuizen zo te schakelen dat zowel de boerderij als de bomenlaan visueel intact blijven, goed zichtbaar voor de mensen die er wonen en de mensen uit de buurt. Elke woning heeft niet een afzonderlijke tuin rondom, maar vier verschillende buitenruimten: een voor- en een achtertuin, een patio en een dakterras.“ Het woongedeelte bevindt zich op



♦ Een maquette van de kubusvormige landschapsvilla die ontwikkeld zijn door Studio Mammoet Architectuur uit Amsterdam. (Foto Gerard Veldhuis)

twee niveaus. Het ene niveau sluit aan bij de patio en de entree op de begane grond, het andere niveau bij de lager gelegen tuin aan de zuidzijde. Een deel van de woning ligt verdiept, een meter de grond in. De twee hoekwoningen hebben beide een ontvangstruimte en een werkkamer op de begane grond, de twee middenwoningen

zijn respectievelijk twee werkkamers om er met een carport. De landschapsvilla wordt door aanne Ribbers BV uit Ruurlo gink zodra er drie woningen verkocht. De woning wordt aangeboden voor een prijs van 448.000 tot 650.000 gulden. De landschapsvilla wordt gebouwd door aanne Ribbers BV uit Ruurlo.

Van een onzer verslaggevers

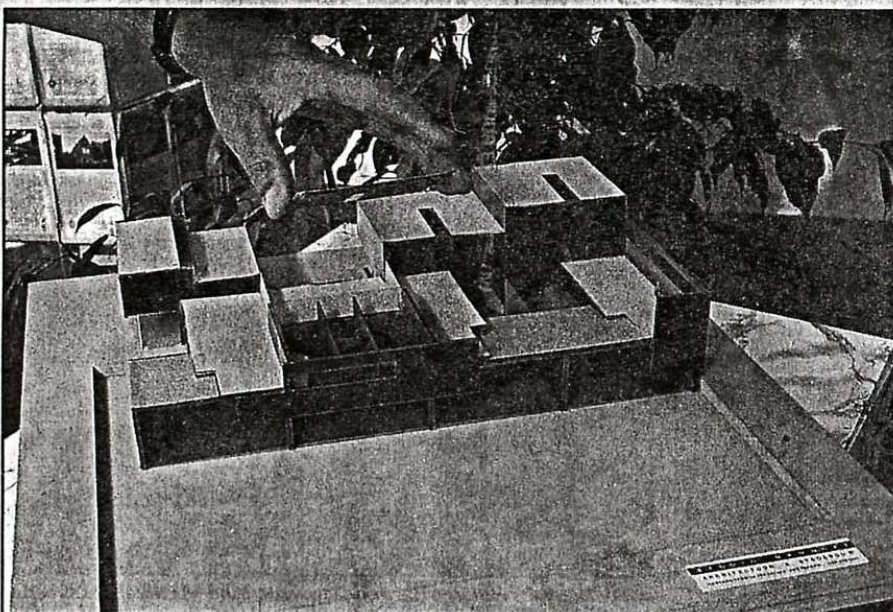
RUURLO — Het ontwerp voor de uit vier woningen bestaande landschapsvilla in de Ruurlose nieuwbouwwijk 't Loo, is door de Gelderse welstandscommissie uitgeroepen tot 'Plan van de maand' (maart). De welstandscommissie waardeert vooral de 'architectonische en esthetische kwaliteit van het ontwerp' en het feit dat er sprake is van 'vier bijzondere en ruimtelijk hoogwaardige woningen'.

Drie van de vier woningen zijn inmiddels verkocht via de Lochemse makelaardij Thoma, over de laatste woning wordt nog met twee belangstellenden gesproken. Verwacht wordt dat in juni kan worden begonnen met de bouw van het complex op de veelhoekige kavel tussen de Loolaan en de Binne-mansdijk, bij de entree van de Vordenseweg van het nieuwbouwplan 't Loo. Volgens de welstandscommissie springt het kubusvormige ontwerp van Studio Mammoet Architectuur en Stedebouw uit Amsterdam er uit door de 'duidelijke, krachtige en herkenbare vorm, die geënt is op de plek'. „Gewaardeerd wordt de aandacht die is besteed aan de architectonische en esthetische kwaliteit van het ontwerp, waarbij de materialen en het detail de stedebouwkundige opzet ondersteunen. Bovendien is er in dit plan sprake van vier bijzondere en ruimtelijk hoogwaardige woningen.“

Frisse ideeën

Met het ontwerp won Studio Mammoet vorig jaar een prijs-

Ontwerp landschapsvilla Ruurlo 'plan van de maand'



♦ Een maquette van de uit vier woningen bestaande landschapsvilla, zoals die is ontwikkeld door Studio Mammoet Architectuur en Stedebouw uit Amsterdam. (Foto archief)

vraag die de gemeente Ruurlo had uitgeschreven om frisse ideeën te vinden voor deze beeldbepalende

plek. Het college koos voor het Mammoet-ontwerp, omdat het dat het meest verrassend en com-

compact vond. B en W noemden het 'zeer origineel, niet conventioneel en gedurfd'. Het ontwerp is

gemaakt door Willeke Rotteveel en Uri Cohen, die een flexibel gebruik van de ruimte voorstonden. De woningen worden gekenmerkt door een ruimtelijke opzet, met veel licht en een flexibel gebruik. Bovendien zijn ze alle vier voorzien van een patio, een binnentuin. Oorspronkelijk waren in elke woning praktijkruimtes gedacht, maar inmiddels is gebleken dat die voor de Ruurlose markt niet haalbaar zijn. Het ontwerp is nu zodanig aangepast dat het totale bouwvolume wat is afgenomen. Het uit 2,5 bouwlagen bestaande complex wordt gedeeltelijk ingegraven in het licht geaccidenteerde terrein om de doelstelling te halen dat de bomenlaan en de monumentale boerderij 't Loo, aan de rand van het gelijknamige nieuwbouwplan, goed in het zicht blijven. De totale kavel is 2200 vierkante meter groot, de vloeroppervlaktes van de vier geschakelde woningen variëren van 161 tot 235 vierkante meter, met kavels van 433 tot 767 vierkante meter. De prijzen variëren van 448.000 tot 650.000 gulden. De landschapsvilla wordt gebouwd door aanne Ribbers BV uit Ruurlo.